

## Heizhaus Altenburg – Technische Daten

### - Technische Beschreibung

Die Realisierung ist bewußt als Studiobühne vorgenommen, sodass technische Geräte wie Scheinwerfer, Boxen, Gitterträger oder Klimaanlage nicht verdeckt sind, sondern die technische Struktur erkennbar ist. Der Raum ist für 200 Zuschauer zugelassen. Die Dokumentation beschreibt die eingerichtete Standardvariante

### - Technische Parameter des Raums

1. Raumabmessungen
2. Zuschauertribüne
3. Punktzuganlage

Zu 1)

Der Raum ist rechteckig (15mx14m) wobei sich links und rechts je 2 freistehende Säulen 80cm von der Wand befinden. Die lichte Breite zwischen den Säulen beträgt 12,4m. Links und rechts befindet sich eine Galerie (Höhe Unterkante 3,3m). Ferner überspannen 2 Beleuchterbrücken den Bühnenraum (Höhe Unterkante 4m) von links nach rechts. Umlaufend um den Bühnenraum ist ein siebenteiliger schwarzer Samtaushang (Höhe Unterkante Schleuderschiene 3,3m; Länge des Aushangs: 29m) manuell verfahrbar angebracht.

Zu 2)

Die Zuschauertribüne ist aus Standardmaterial (Bütec) errichtet. Standardvariante sind 5 Reihen, bis auf 1,33m ansteigend mit einer Kapazität von 104 (mit 00-Reihe 122) Sitzplätzen. Ab der 4. Reihe ist mittig die Ton- und Lichtregie platziert.

Zu 3)

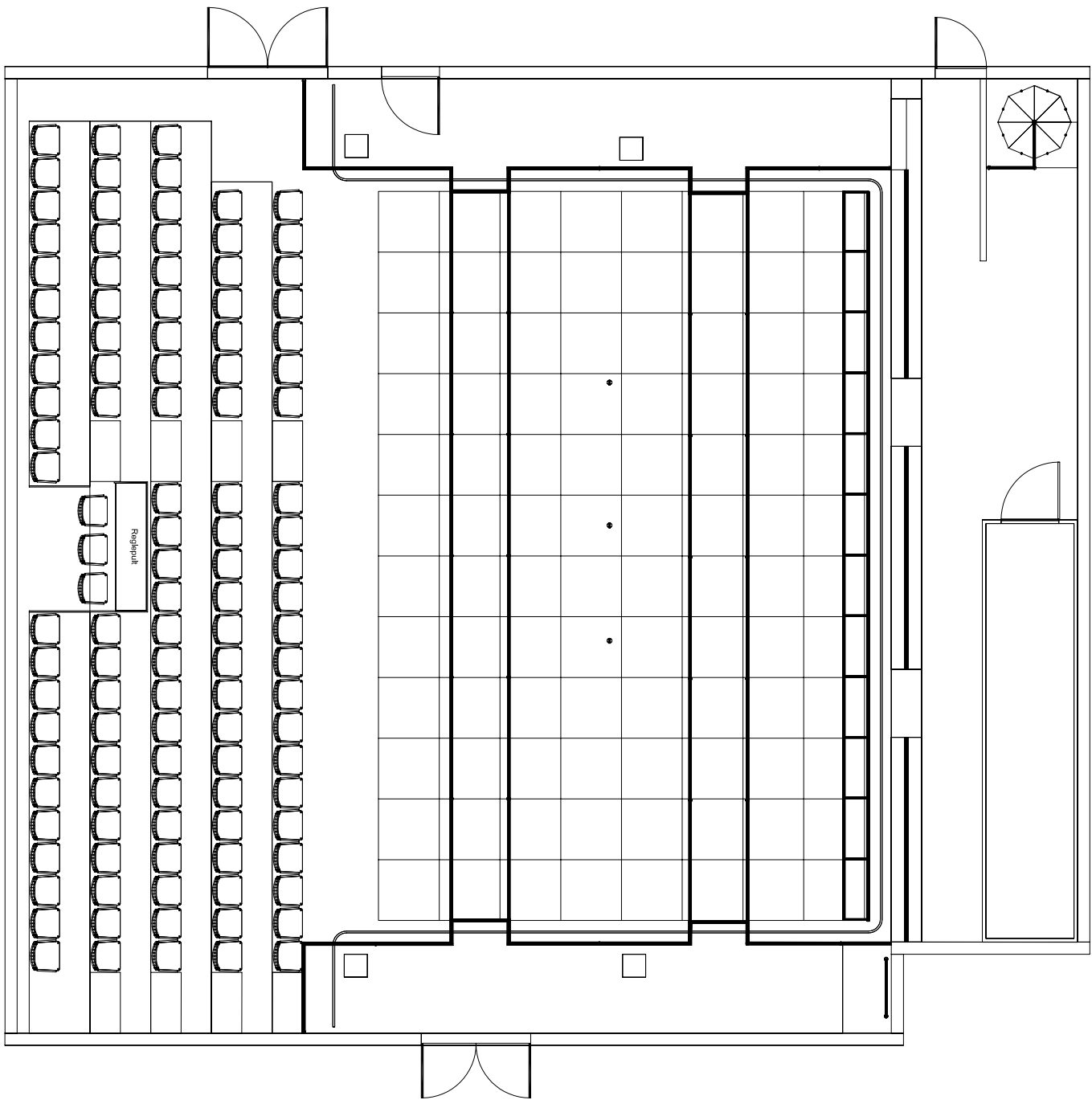
Zwischen den beiden Beleuchterbrücken befinden sich 3 Punktzüge (BGV-C1). Diese sind nicht quer verfahrbar. Die Lastaufnahme ist 150kg pro Zug.

### Steuerung:

ASM-Steuerungstechnik

Es können alle 3 Züge gleichzeitig angesteuert werden, Ziel- und Synchronfahrten sowie Speichern in Szenen und Sequenzen ist möglich. Das Bedienelement für die Punktzüge befindet sich linkerhand auf der Galerie.

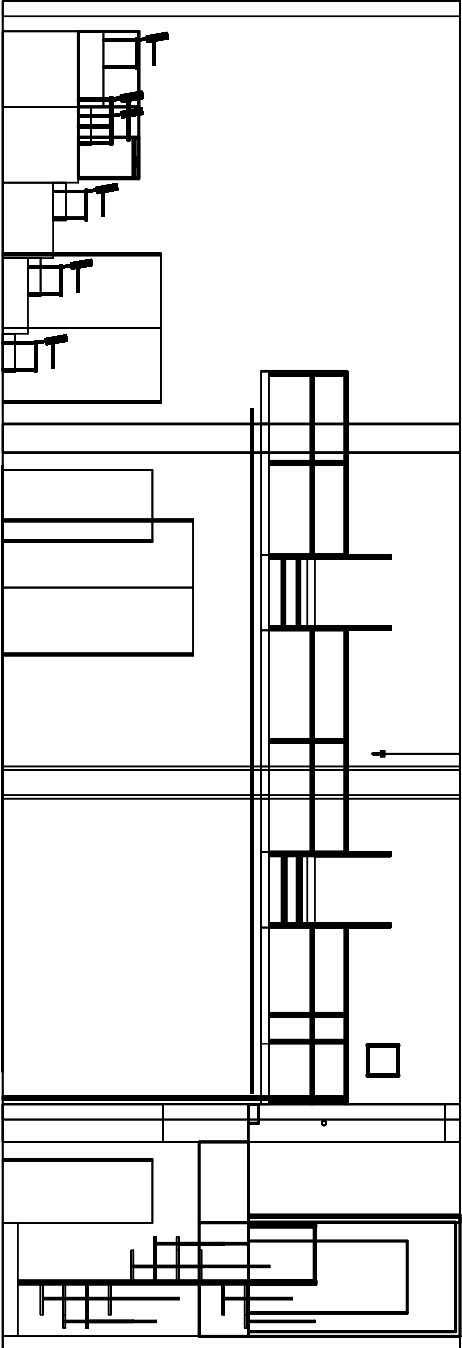
Desweiteren existiert eine verfahrbare Traverse (Breite 12m, Antrieb 2x Chainmaster Kettenzug). Diese wird ausschließlich für Aushänge, Prospekte o.ä. verwendet, da die Züge lediglich über 2 einfache Steuerflaschen verfügen, somit weder Szenen, Sequenzen oder verschieden Geschwindigkeiten möglich sind



Theater und Philharmonie Thüringen

Landestheater Altenburg - Heizhaus

Grundriss M 1:100



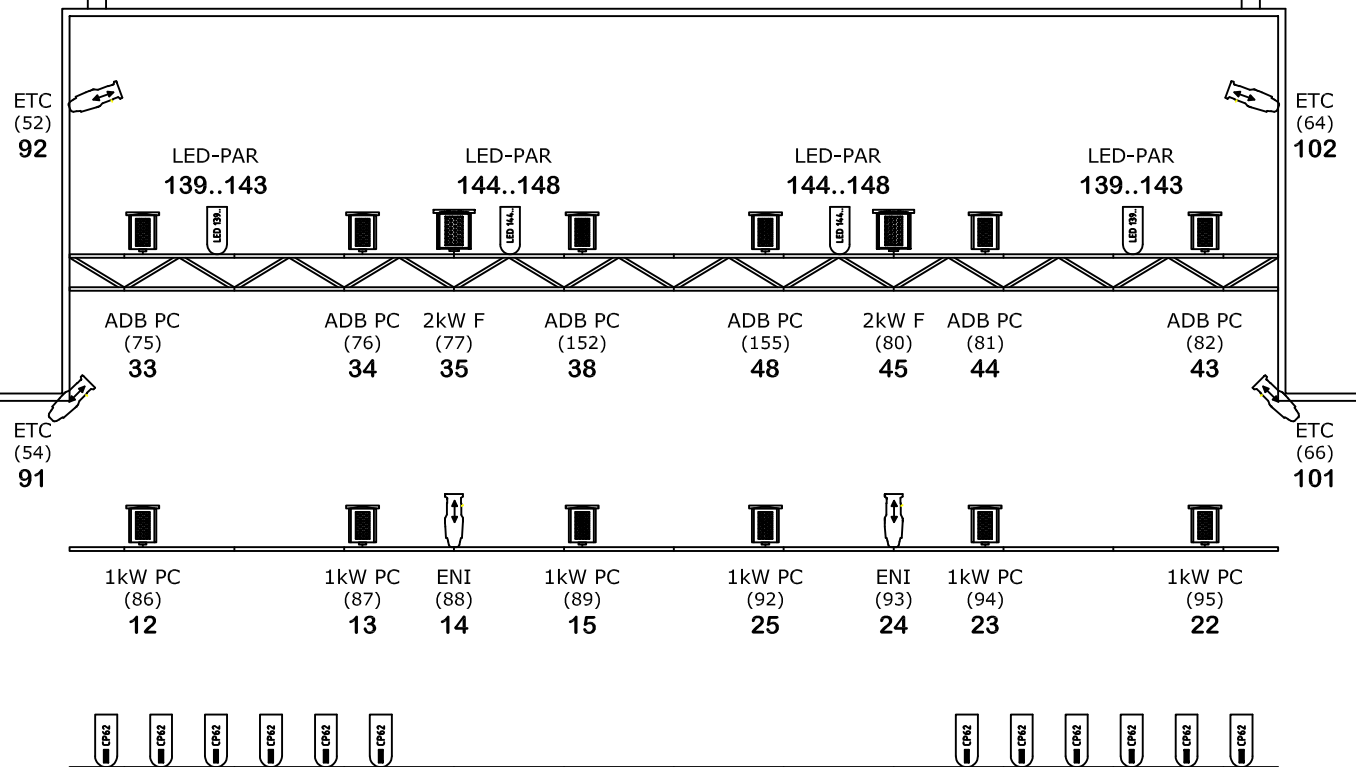
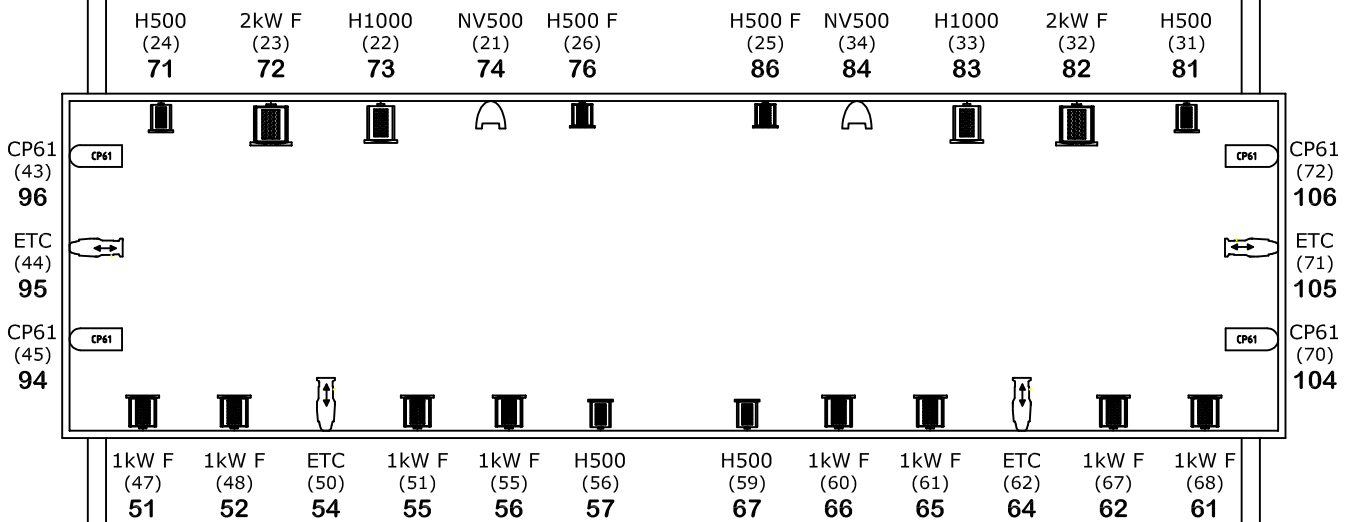
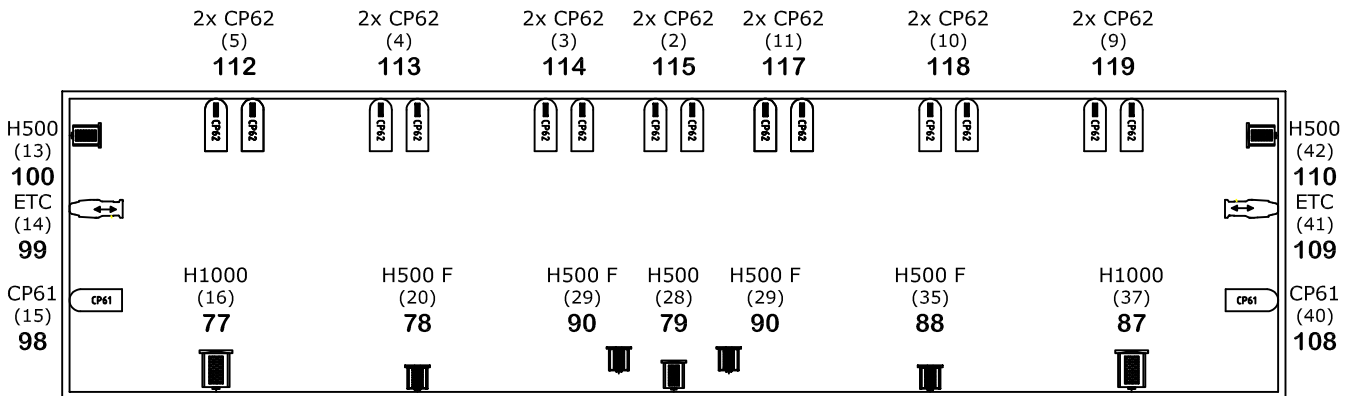
Theater und Philharmonie Thüringen

Landestheater Altenburg - Heizhaus

Schnitt M 1:100

## Heizhaus Altenburg- Daten Beleuchtung

<b>Stellwerk:</b>	Transtechnik Presto 1 DMX Linie (512) 160 Kreise
<b>Dimmer:</b>	102 Dimmer 2,5KW
<b>Direktkreise:</b>	2 x 63A/400V CEE Norm 4 x 32A/400V CEE Norm 8 x 16A/230V
<b>Scheinwerfer:</b>	Bestückung laut Übersichtsplan (Festeinbau)
<b>Farbfilter</b>	Bestand von Lee Farbfiltern



CP62 CP62 CP62 CP62 CP62 CP62  
(99) (100) (101) (99) (100) (101)  
**2 3 4 2 3 4**

CP62 CP62 CP62 CP62 CP62 CP62  
(104) (105) (106) (104) (105) (106)  
**7 8 9 7 8 9**

SAALLICHT (Z1,Z2,Truss)  
(78)  
**120**

